



F.B. „ŁUCZNIK” – RADOM Sp. z o.o.

P99



INSTRUKCJA OBSŁUGI I UŻYTKOWANIA pistoletu samopowtarzalnego P99

1/2010/362

ZASADY BEZPIECZEŃSTWA

Miej na uwadze to, iż nawet najbezpieczniejsza broń może stanowić zagrożenie dla Ciebie i dla innych przez niewłaściwe posługiwanie się nią. Przed użyciem broni zapoznaj się z instrukcją obsługi i działania pistoletu.

Z bronią zawsze obchodź się tak jakby była załadowana.

**Palec na spuście połów jedynie w sytuacji, gdy jesteś gotowy do strzału.
Swoją broń noś tak, aby nie stanowiła zagrożenia dla osób postronnych.**

Nigdy nie wykonuj czynności obsługi - rozkładania i składania broni w sposób gwałtowny. Bezpieczeństwo i działanie jest zagwarantowane tylko wtedy, gdy broń i amunicja znajduje się w technicznie poprawnym stanie, bez zarzutu. Nieprawidłowa obsługa i konserwacja mogą wpłynąć szkodliwie na działanie broni oraz bezpieczeństwo.

Dopilnuj, aby broń była sprawdzana przez fachowca po ingerencji czynników zewnętrznych np. upadek broni, długotrwałe oddziaływanie ośrodków szkodliwych (korozja) itd.

Nieprawidłowe naprawy mechanizmu, uszkodzenia wskutek siłowego działania i zmiany dokonane przez osoby trzecie zwalniają wykonawcę od jakichkolwiek roszczeń gwarancyjnych. Prace przy broni mogą wykonywać wyłącznie autoryzowani specjaliści.

W czasie strzelania szkolnego na strzelnicy należy używać okularów ochronnych i ochraniaczy słuchu. Dotyczy to również osób znajdujących się w pobliżu.

SPIS TREŚCI

	Strona
Opis techniczny.....	3
Pistolet samopowtarzalny P99 kal. 9x19mm Para - informacje ogólne.....	4
Sprawdzenie broni. Kontrola przed użyciem.....	4
Sprawdzenie działania.....	4
Kontrola broni po użyciu.....	5
Mechanizmy zabezpieczające.....	6
Ładowanie magazynka.....	7
Wprowadzenie pierwszego naboju do komory nabojuwej.....	7
Strzelanie z samonapinaniem (double action)	8
Strzelanie z napiętej iglicy (single action)	8
Zwalnianie iglicy.....	9
Wymiana magazynka.....	10
Zwalnianie zamka.....	11
Rozładowanie broni.....	12
Rozkładanie pistoletu na główne części	12
Wyjęcie zespołu iglicy	14
Montaż zespołu iglicy.....	14
Składanie broni.....	15
Regulacja chwytu.....	15
Pętla (smycz)	16
Przyrządy celownicze.....	17
Czyszczenie i konserwacja broni.....	18
Przechowywanie broni.....	20
Wyposażenie (ukompletowanie) standardowe.....	21
Wyposażenie dodatkowe (na specjalne zamówienie)	21
Wykaz części.....	22
Dane techniczne.....	24



OPIS TECHNICZNY

- 1 Zamek**
- 2 Lufa**
- 3 Język spustowy**
- 4 Dźwignia zatrzymywania zamka**
- 5 Chwył**
- 6 Przycisk zwalniania iglicy**
- 7 Nakładka tylna chwytu, wymienna**
- 8 Kołek do mocowania nakładki i paska (smyczy)**
- 9 Magazynek**
- 10 Zatrząsk magazynka**
- 11 Obejma zatrząsku lufy**
- 12 Szyna montażowa do zamontowania oświetlenia taktycznego i laserowego wskaźnika celu**

PISTOLET SAMOPOWTARZALNY P99, kal. 9X19mm PARA - INFORMACJE OGÓLNE

Pistolet samopowtarzalny P99, kal. 9mm x 19 został skonstruowany na bazie najnowszych technologii, z przeznaczeniem dla wojska, policji oraz samoobrony. Wyróżnia się możliwością natychmiastowego oddania pierwszego strzału, maksymalnym bezpieczeństwem użycia, łatwością w obsłudze dla strzelców prawo- jak i leworęcznych, ergonomicznym kształtem, niezawodnością działania, możliwością błyskawicznego naprowadzenia przyrządów celowniczych na cel (przyrządy kontrastowe lub nocne) oraz dużą pojemnością magazynka. Optymalna obróbka części metalowych zapewnia maksymalną odporność powierzchni na ścieranie i ochronę przed korozją oraz atrakcyjny wygląd broni.

SPRAWDZENIE BRONI. KONTROLA PRZED UŻYCIEM

UWAGA! Przed sprawdzeniem należy się upewnić, że pistolet jest rozładowany a iglica nie napięta (spust w przednim położeniu, pusta komora nabojoya, pusty magazynek, brak widocznych wskaźników obecności naboju w lufie i napięcia iglicy).

SPRAWDZENIE DZIAŁANIA

- 1. Wyjmij magazynek, cofnij zamek w tylne krańcowe położenie. Po zwolnieniu zamka, powinien on wrócić w przednie położenie w wyniku działania sprężyny powrotnej.**

2. Włóż pusty magazynek, cofnij zamek w tylne krańcowe położenie. Zamek powinien pozostać w tylnym położeniu, zatrzymany przez dźwignię zatrzymywania zamka po ostatnim strzale.
3. Wyjmij magazynek, lekko odciągnij zamek do tyłu. Po zwolnieniu zamka, powinien on wrócić w przednie położenie w wyniku działania sprężyny powrotnej.
4. Wciśnij przycisk zwalniania iglicy. Iglica musi zostać zwolniona.
5. Włóż pusty magazynek, cofnij zamek w tylne krańcowe położenie. Zamek powinien pozostać w tylnym położeniu, zatrzymany przez dźwignię zatrzymywania zamka po ostatnim strzale.
6. Naciśnij dźwignię zatrzymywania zamka. Zamek powinien wrócić w przednie położenie w wyniku działania sprężyny powrotnej.
7. Spust powinien znajdować się w pozycji double action (przednie skrajne położenie). Pociągnij za spust do pozycji single action (pośrednie pomiędzy skrajnym tylnym a skrajnym przednim położeniem, wyczuwalny „klik”) Iglica nie może zostać zwolniona a spust musi pozostać w pozycji single action. W powyższej czynności strzelec pokonuje tylko siłę sprężyny powrotnej spustu.
8. Pociągnij za spust do końca. Iglica musi zostać zwolniona (mechanizm spustowy Single Action).
9. Zwolnij spust, musi on powrócić do pozycji double action. Ściągnij język spustowy ponownie w krańcowe tylne położenie. Iglica musi zostać zwolniona po osiągnięciu przez spust tego położenia. W powyższej czynności strzelec pokonuje siłę sprężyny powrotnej spustu i sprężyny iglicy (mechanizm spustowy Double Action).

KONTROLA BRONI PO UŻYCIU

UWAGA! Upewnij się, że pistolet jest rozładowany - nie ma naboju w lufie lub komorze naboju oraz sprawdź, czy magazynek jest pusty. Wciśnij przycisk zwalniania iglicy. Iglica musi zostać zwolniona.

MECHANIZMY ZABEZPIEZAJĄCE

Pistolet P 99 posiada 4 niezależne od użytkownika bezpieczniki oraz 3 wskaźniki załadowania broni, które w znaczny sposób zwiększają bezpieczeństwo jej użytkowania:

- 1. Blokada iglicy**
- 2. Bezpiecznik spustowy**
- 3. Przycisk zwalniania iglicy**
- 4. Bezpiecznik chroniący przed przypadkowym strzałem w wyniku upadku broni,**
- 5. Wskaźnik załadowania komory naboju.**

W przypadku gdy komora jest pusta, pazur wyciągu jest zrównany z obrysem zamka. Gdy w komorze znajduje się nabój lub łuska, tylna część wyciągu jest zagłębiona w kanałku zamka i na powierzchni kanałka widoczny jest czerwony znak. Stan taki (zagłębienie tylnej części wyciągu) można wyczuć również palcami.

- 6. Pozycja iglicy.** Gdy iglica jest spuszczone, jej tylna część jest schowana w zamku. Po napięciu iglicy, jej tylna część wystaje wyraźnie poza obrys zamka - stan ten można również wyczuć palcami.

7. Pozycja języka spustowego.

Język spustowy w trakcie strzelania jest utrzymywany w pozycji single action. W innym przypadku np. po załadowaniu broni lub spuszczeniu iglicy, spust znajduje się w pozycji double action. Strzelec, naciskając na język spustowy pokonuje opór sprężyny powrotnej spustu i przesuwając spust do pozycji single action a następnie do końca, powodując zrzucenie iglicy z zaczepu i odpalenie naboju.

ŁADOWANIE MAGAZYNKA

Wciśnij przycisk zatrzasku magazynka (z prawej lub lewej strony pistoletu) i wyciągnij pusty magazynek. Używając krawędzi łuski naboju ładowanego wciśnij donośnik magazynka (lub nabój będący już w magazynku) następnie wsuń nabój pomiędzy szczęki magazynka.

Aby opróżnić magazynek, wypchnij naboje po kolei do przodu.

Nie używaj siły - zniszczone szczęki magazynka mogą spowodować zacięcia, czyniąc broń bezużyteczną w chwili zagrożenia.

Pełny magazynek włóż do gniazda magazynka w chwycie pistoletu do zatrzaśnięcia zatrzasku.

WPROWADZENIE PIERWSZEGO NABOJU DO KOMORY NABOJOWEJ

Trzymając broń ręką strzelającą, skieruj ją w dół (lub w kierunku bezpiecznym), tak aby nie stwarzać żadnego zagrożenia dla innych. Używając wolnej ręki, cofnij zamek w tylne krańcowe położenie, po czym zwolnij go. Zamek wróci w przednie położenie wprowadzając

pierwszy nabój do komory naboju oraz napinając iglicę. Ze względów bezpieczeństwa spust pozostaje w pozycji double action (skrajne przednie położenie).

UWAGA ! Trzymaj ręce z daleka od języka spustowego oraz bądź szczególnie ostrożny. Pistolet jest gotowy do strzału.

Jeżeli pistolet nie będzie używany od razu, zwolnij iglicę za pomocą przycisku zwalniania iglicy.

STRZELANIE Z SAMONAPINANIEM (DOUBLE ACTION)

Kiedy pistolet jest załadowany, a iglica zwolniona - ściągnij język spustowy; iglica jest napinana poprzez zaczep na szynie spustowej. Po osiągnięciu tylnego skrajnego położenia iglica zostanie zwolniona z zaczepu i w ruchu do przodu uderzy w sponkę naboju.

STRZELANIE Z NAPIĘTEJ IGLICY (SINGLE ACTION)

Kiedy pistolet jest załadowany, a iglica zwolniona, wystarczy cofnąć zamek ok. 10mm aby napiąć iglicę. Można to wykonać również w pistolecie umieszczonym w kaburze (o ile tylna część zamka wystaje z kabury).

UWAGA! Trzymaj ręce z daleka od języka spustowego oraz bądź szczególnie ostrożny. Pistolet jest gotowy do strzału.

Aby wystrzelić, należy ściągnąć język spustowy do położenia „single action”.
Jeżeli język będzie ściągany dalej, zostanie oddany strzał, a język spustowy pozostanie w pozycji „single action”.

ZWALNIANIE IGLICY



Aby zwolnić iglicę, naciśnij przycisk zwalniania iglicy, używając do tego celu kciuka ręki strzelającej lub podtrzymującej przy strzelaniu oburącz.

UWAGA!

Także przy zwalnianiu iglicy broń należy trzymać w taki sposób, aby wykluczyć jakiegokolwiek zagrożenie innych osób.

WYMIANA MAGAZYNKA



Po wystrzeleniu ostatniego naboju, zamek pozostaje w tylnym położeniu, zatrzymany na dźwigni zatrzymywania zamka. Aby kontynuować strzelanie, należy wyjąć pusty magazynkę z pistoletu i zastąpić go pełnym. Zwolniony zamek pobierze z magazynka nabój i wprowadzi go do komory naboju.

UWAGA! Bądź szczególnie ostrożny - pistolet jest gotowy do strzału.

Jeżeli nie będzie dalszego strzelania, wyjmij magazynkę, sprawdź czy w komorze naboju nie ma naboju, zwolnij zamek a następnie zwolnij iglicę naciskając przycisk zwalniania iglicy.

ZWALNIANIE ZAMKA



UWAGA! Trzymaj ręce z daleka od języka spustowego oraz bądź szczególnie ostrożny – iglica pistoletu jest całkowicie napięta.

ROZŁADOWANIE BRONI

Wyjmij magazynek i odciągnij energicznie zamek do tyłu aż do zderzaka. Nabój znajdujący się w komorze naboju zostanie wyciągnięty i wyrzucony na zewnątrz.

Uwaga ! Upewnij się wizualnie, że komora naboju jest pusta.

Zwolnij zamek używając dźwigni zatrzymywania zamka oraz zwolnij iglicę używając przycisku zwalniania iglicy.

ROZKŁADANIE PISTOLETU NA GŁÓWNE CZĘŚCI

Nie należy rozkładać pistoletu bardziej niż jest to przedstawione w instrukcji obsługi.

Dalsze rozkładanie, nieprawidłowe składanie lub postępowanie niezgodne z instrukcją spowoduje zwolnienie producenta broni z odpowiedzialności zarówno gwarancyjnej jak i odpowiedzialności za poniesione straty materialne i zdrowotne (uszkodzenia).

Pistolet może być rozłożony na części główne bez użycia narzędzi.

Aby to uczynić należy wyjąć magazynek oraz upewnić się, że broń jest niezaladowana. Ze względów bezpieczeństwa pistolet może być rozkładany tylko wtedy, gdy iglica jest zwolniona. Pociągnij obejmę zatrasku zamka z obydwu stron do dołu, przesun zamek wraz z lufą i zespołem sprężyny powrotnej do przodu i wyjmij je (uprzednie naciśnięcie na język spustowy, ułatwia demontaż zamka). Następnie wyjmij zespół sprężyny powrotnej i lufę z zamka.



WYJĘCIE ZESPOŁU IGLICY



Aby wyjąć zespół iglicy (tylko dla dokładnego czyszczenia po każdorazowym oddaniu ok. 1000 strzałów) rozłóż pistolet na części główne, następnie przy pomocy małego śrubokręta lub wybijaka naciśnij występ A i jednocześnie wysuń płytkę (zaślepkę) zamka do dołu. Wyjmij zespół iglicy oraz przycisk zwalniania iglicy wraz ze sprężyną.

MONTAŻ ZESPOŁU IGLICY



Wprowadź przycisk zwalniania iglicy wraz ze sprężyną do odpowiedniego wybrania w zamku i wciśnij go do zrównania z powierzchnią zamka. W tej pozycji wprowadź zespół iglicy do zamka i zamknij płytką (zaślepką) zamka.

SKŁADANIE BRONI

Składanie odbywa się w kolejności odwrotnej do opisanego rozkładania.

Wprowadź lufę do zamka, zamontuj zespół sprężyny powrotnej. Czarny kołnierz żerdzi sprężyny powrotnej umieść w zamku natomiast duży, niebieski kołnierz zespołu sprężyny powrotnej osadź w wycięciu na lufie. Sprawdź prawidłowość osadzenia elementów w zamku, naciskając na lufę w oknie wyrzutowym zamka (lufa po naciśnięciu powinna wrócić samoczynnie w położenie pierwotne). Wsuń złożony zespół zamka (zamek, lufa, zespół sprężyny powrotnej) na szkielet broni do końca, aż zadziała zatrzask zamka. Wprowadź magazynek i zwolnij iglicę poprzez naciśnięcie przycisku zwalniania iglicy. Sprawdź działanie mechanizmów.



REGULACJA CHWYTU

Aby zapewnić maksymalny komfort trzymania pistoletu, można wymienić tylną nakładkę chwytu. Dostępne są trzy rozmiary nakładek.

Wymiana nakładki polega na wybicciu kołka A nakładki chwytu, dopasowaniu nakładki o odpowiednim rozmiarze oraz ponownym wciśnięciu kołka A.

PĘTLA (SMYCZ)



Kołek służący do mocowania tylnej nakładki w połączeniu z wycięciem w tylnej części chwytu może być zaczepem dla smyczy. By ją zamocować należy wybić kołek nakładki chwytu, włożyć oczko smyczy i wcisnąć ponownie kołek nakładki chwytu w swoje miejsce.

PRZYRZĄDY CELOWNICZE

Muszka i szczerbinka wykonane są ze stali, zostały zamontowane i wyregulowane fabrycznie na stałe. Posiadają dwa punkty kontrastowe (dwie plamki) na szczerbinie oraz jeden punkt kontrastowy (plamka) na muszce, pozwalające na szybkie naprowadzanie broni na cel i zgranie przyrządów celowniczych na celu. Wkręt muszki jest przyklejony w otworze muszki klejem Loctite 603.

REGULACJA POZIOMA

W razie potrzeby istnieje możliwość przesuwania celownika w poziomie - wyłącznie przy pomocy specjalnego przyrządu stanowiącego wyposażenie specjalne (na specjalne zamówienie).

REGULACJA PIONOWA

Poprawki w układzie pionowym można przeprowadzić poprzez użycie muszek o różnych wysokościach (2 dodatkowe muszki na specjalne zamówienie). Jeśli trafienia grupują się za nisko w stosunku do punktu celowania, należy użyć niższej muszki, jeżeli zaś trafienia są za wysoko, używamy wyższej muszki. By zmienić muszkę, należy zdjąć zamek, wyjąć lufę, odkręcić wkręt muszki znajdujący się wewnątrz zamka a następnie wyjąć muszkę. Złożenie odbywa się w odwrotnej kolejności, przy czym przed wkręceniem, gwint wkrętu należy zabezpieczyć przed odkręceniem klejem Loctite 603.

CZYSZCZENIE I KONSERWACJA BRONI

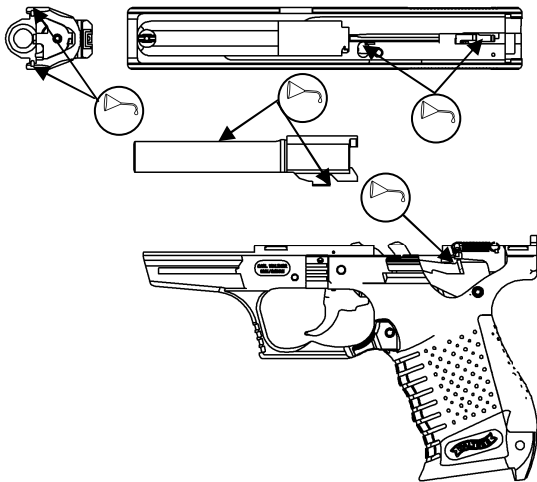
Aby utrzymać broń w dobrym stanie oraz przedłużyć jej żywotność, należy czyścić ją regularnie i dbać o nią w odpowiedni sposób.

Po każdym strzelaniu należy:

- rozłożyć broń na główne części,
- wyczyścić części za pomocą szczoteczki do czyszczenia broni oraz kawałka flaneli, używając dostępnych środków czyszczących dla broni, np. Brunox, Mr McKenic itp.
- przeczyszczyć lufę wyciorem z flanelą lub szczoteczką, przeciągając wycior (szczoteczkę) kilka razy „w tą i z powrotem”, zaczynając od strony komory nabojoyej,
- posmarować metalowe części broni niewielką ilością oleju,
- złożyć pistolet i sprawdzić jego działanie.

Każdorazowo po oddaniu 1000 strzałów należy:

- wyczyścić broń jak po każdym strzelaniu,
- dodatkowo - wyjąć iglicę,
- wyczyścić prowadnice iglicy w zamku oraz iglicę a następnie naoliwić je niewielką ilością oleju
- złożyć pistolet i sprawdzić jego działanie.



Smarowanie olejem:

Po dokładnym wyczyszczeniu pistoletu należy go smarować olejem jak następuje:

- Stosować tylko wysokiej jakości oleje do broni
- Przesmarować naoliwioną szmatką zewnętrzną powierzchnię lufy oraz powierzchnie współpracujące lufy z wkładką chwytu
- Naoliwić iglicę, prowadnice zamka, automatyczny bezpiecznik i dźwignię sterującą spustu (każdorazowo tylko jedną kroplą oleju)
- Magazynek należy również lekko przesmarować naoliwioną szmatką (rys. powyżej)

UWAGA! Pistolet powinien być tylko lekko naoliwiony.

Nie należy oliwić otworu iglicznego.

PRZECHOWYWANIE BRONI

W czasie przechowywania (nie użytkowania) pistolet powinien być rozładowany, magazynki puste. Jeden magazynek umieszczony w chwycie, drugi umieszczony luzem w pudełku transportowym. Zamek powinien znajdować się w przednim położeniu, iglica zwolniona.

Po każdym strzelaniu lub dłuższym przechowywaniu pistolet należy starannie oczyścić i zakonserwować jak wyżej.

Przed każdym przystąpieniem do czyszczenia i konserwacji należy bezwzględnie sprawdzić, czy w komorze naboowej lufy i w magazynku nie ma naboii.

WYPOSAŻENIE (UKOMPLETOWANIE) STANDARDOWE:

1. 2 magazynki (jeden w pistolecie)
2. Wycior
3. Szczoteczka
4. 2 dodatkowe nakładki chwytu
5. Kabura
6. Platforma do noszenia broni na udzie
7. Ładownica na magazynek
8. Opakowanie pistoletu (pudełko transportowe z tworzywa sztucznego)

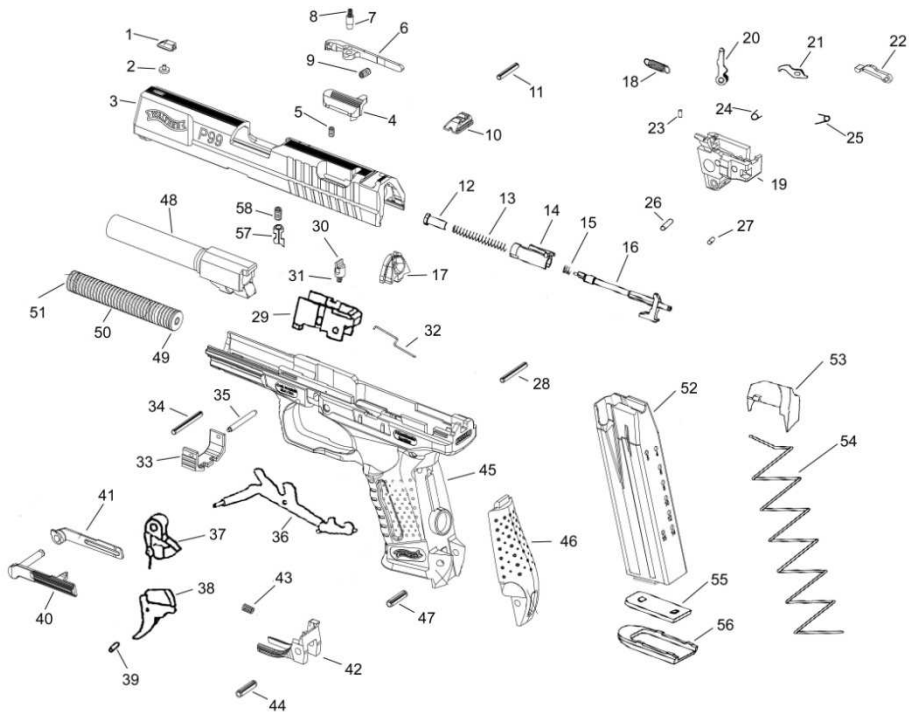
Dodatkowo do każdego pistoletu dołącza się instrukcję obsługi i użytkowania, metrykę strzelania z wynikiem fabrycznego przystrzeliwania i kartę gwarancyjną.

WYPOSAŻENIE DODATKOWE (NA SPECJALNE ZAMÓWIENIE)

1. Laserowy wskaźnik celu
2. Oświetlenie taktyczne
3. 2 muszki stalowe o różnych wysokościach – 3,5 mm i 4,1mm.
4. Celownik stalowy o szerokości rowka 3,8 mm
5. Celownik i muszka (stalowe) z trytowymi źródłami światła
6. Przyrząd do przestawiania (regulacji) celownika
7. Ładownik
8. Uchwyt do mocowania oświetlenia na magazynku
9. Lufa pod tłumik dźwięku + nakrętka (zaśleпка) lufy
10. Tłumik dźwięku

WYKAZ CZĘŚCI

1. Muszka
2. Wkręt muszki
3. Zamek
4. Przycisk zwalniania iglicy
5. Sprężyna przycisku zwalniania iglicy
6. Wyciąg
7. Oś wyciągu
8. Sprężyna osi wyciągu
9. Sprężyna wyciągu i zatrzasku magazynka
10. Celownik
11. Kołek rozprężny celownika
12. Opora sprężyny
13. Sprężyna iglicy
14. Tulejka oporowa
15. Sprężynka amortyzująca
16. Iglica
17. Zaśleпка zamka
18. Sprężyna szyny spustowej
19. Wkładka tylna z wyrzutnikiem
20. Wspornik zaczepu iglicy
21. Zaczep iglicy
22. Dźwignia sterująca spustu
23. Wkręt regulacyjny dźwigni sterującej
24. Sprężyna wspornika zaczepu
25. Sprężyna zaczepu
26. Oś wspornika zaczepu
27. Oś zaczepu iglicy
28. Kołek ustalający wkładki tylnej
29. Wkładka przednia
30. Zatrzask zamka
31. Sprężyna zatrzasku zamka
32. Sprężyna dźwigni zatrzymywania zamka
33. Obejma zatrzasku zamka
34. Kołek ustalający wkładki przedniej
35. Kołek zatrzasku zamka
36. Szyna spustowa
37. Spust wspomagający
38. Język spustowy
39. Oś języka spustowego
40. Dźwignia zatrzymywania zamka po ostatnim strzale lewa
41. Dźwignia zatrzymywania zamka po ostatnim strzale prawa
42. Zatrzask magazynka
43. Sprężyna wyciągu i zatrzasku magazynka
44. Oś zatrzasku magazynka
45. Chwył (szkielet)
46. Nakładka chwytu
47. Kołek nakładki chwytu
48. Lufa
49. Tulejka żerdzi sprężyny powrotnej
50. Sprężyna powrotna
51. Żerdź sprężyny powrotnej
52. Pudełko magazynka
53. Donośnik
54. Sprężyna magazynka
55. Płytko oporowa
56. Denko magazynka
57. Bezpiecznik automatyczny
58. Sprężyna automatycznego bezpiecznika



Dane techniczne

Kaliber:	9mmx19
Prędkość wylotowa	$V_0=358\text{m/s}$ dla amunicji DM11A1B2*
Energia wylotowa	$E_0=515\text{J}$ dla amunicji DM11A1B2*
Sposób ryglowania:	system Browninga (krótki odrzut lufy)
Spust:	pojedynczego lub podwójnego działania - SA/DA (z systemem antystresowym)
Siła spustu, mechanizm pojedynczego działania:	20N
Siła spustu, mechanizm podwójnego działania:	40N
Droga spustu przy napiętej iglicy:	8 mm
Droga spustu przy samonapinaniu:	14 mm
Pojemność magazynka:	15 naboji
Wymiary (D/W/S):	180mm/137mm/35mm
Długość lufy:	102 mm
Linia celowania:	156 mm
Szerokość szczerbinki:	4.6 mm
Szerokość muszki:	3.6 mm
Masa (bez magazynka):	~613g
Masa pustego magazynka (15-nabojowego):	~85g

*- amunicja referencyjna



F.B. „ŁUCZNIK” – RADOM Sp. z o.o.

FABYKA BRONI „ŁUCZNIK” - RADOM
SPÓŁKA Z OGRANICZONĄ ODPOWIEDZIALNOŚCIĄ
26-600 RADOM ul. 1905 Roku 1/9
NIP: 948-21-82-612

tel. 0048-48-380-31-00;
tel. 0048-48-380-31-30;
fax. 0048-48-380-31-79;